

身近な症状を正しい知識で

“子宮内膜症・子宮腺筋症”

生理痛（月経痛）が強く生理の量が多いため（月経過多）日常生活や仕事に影響が出たり、慢性的な貧血に悩まされている方も多と思います。月経痛や月経過多がすべてこの病気から起こっているわけではありませんが、それらの症状の一つの原因として子宮内膜症、子宮腺筋症があります。この病気は、卵巣からのホルモンと関係があるため閉経まで付き合っていくかなくてはなりません。今回は、この病気についてお話しします。

産婦人科 医師 前田岳史

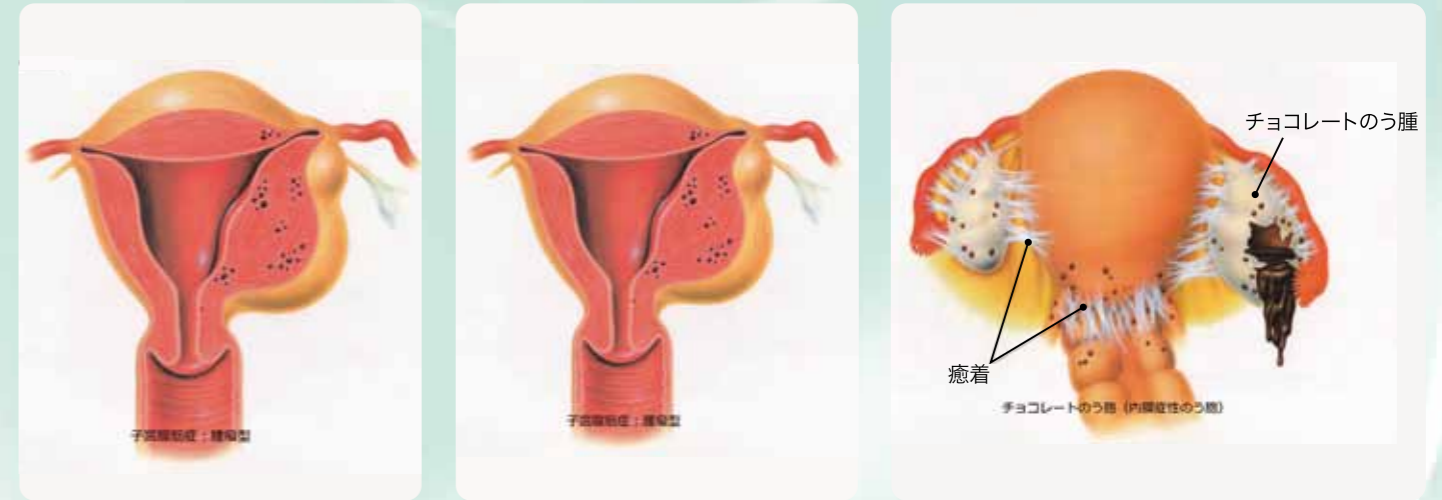


子宮内膜症と子宮腺筋症

月経は、卵巣から分泌されるホルモンによって子宮内膜が厚く変化し、周期的な卵巣ホルモンの変化で子宮内膜がはがれて出血することです。本来、子宮内膜はその名の通り、子宮の内膜にしかないものですが、子宮外にあるものを一般的に子宮内膜症とい

い、子宮の筋肉内にあるものを子宮腺筋症といいます。子宮内膜症は、月経のある年代の5～10%の方に病気があるといわれています。その多くは子宮の周囲や卵巣などに発生します。異所性子宮内膜症といって、まれに肺、胆のう、小腸、膀胱などにある場合があります。子宮の周囲や子宮の筋肉内であれば、月経時に出血し月経痛や子宮が大きいことで月経過多の症状が出ますが、肺にあると月経時に血液の混

じった痰が出たり、鼻の粘膜にある場合は鼻血が出たりします。子宮内膜症がひどくなると子宮の周囲や卵管や腸が出血や炎症のためくっついて（癒着）、卵管周囲に癒着を起こすと卵管の働きが悪くなり不妊症の原因となることがあります。卵巣に子宮内膜症があると卵巣が腫れて出血が溜り、卵巣のう腫（内膜症性のう腫、チョコレート）のう腫ということができます。



第Ⅰ期

骨盤内臓器 漿膜面に1～2mmの小斑点が散在するもので、開腹術や腹腔鏡検査で見られる。



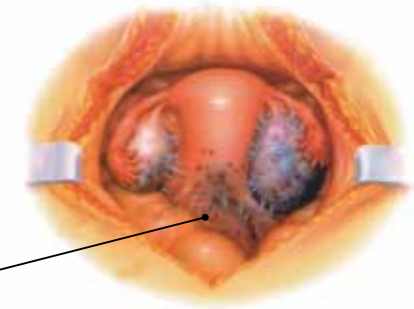
第Ⅱ期

仙骨子宮靭帯、広間膜、頸部後壁および卵巣に有痛性硬結を触れるが、ダグラス窩が閉鎖していないもの。



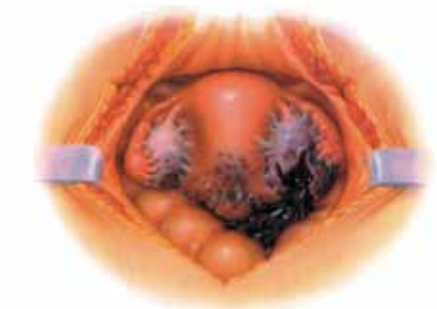
第Ⅲ期

卵巣が少なくとも2倍以上に腫大し、仙骨子宮靭帯、直腸、付属器が癒着しダグラス窩が閉鎖しているもの。



第Ⅳ期

骨盤内臓器が癒着して一塊となり、個々の臓器が区別できないもの、すなわち frozen pelvis。



癒着

内膜症の進行度

*イラストは[CLINICAL COLOR GUIDE] Hoechst社より引用

その症状

主な症状は月経痛、月経過多ですが、そのほかに月経時以外の下腹痛・腰痛は46%程度、性交痛・排便痛は30%にあります。ただ、不妊症の方で症状がない人にも30～60%に内膜症が見つかっています。

原因

子宮内膜症は決してまれな病気ではないのですが、その原因ははっきりとわかっていません。ただ、仮説として次の二つが有力です。

〈子宮内膜移植説〉

月経の時は、ほとんどの人が卵管を通して月経血が逆流しているといわれています。はがれた子宮内膜が卵管を通っておなかの中に入りそれがくっついて病気になるという説。

〈体腔上皮化生説〉

名前は難しいですが、簡単にいうと骨盤内にほかの細胞に変化できる若い細胞があって、それが何かの刺激で内膜に変化してしまうことです。

また、子宮内膜症になりやすい人として月経回数が多い人や、月経期間が長い人、妊娠分娩の回数の少ない人です。ただそれだけではなく、遺伝的なものやホルモンなどが因子となっています。

診断

■問診

月経痛や月経過多(月経の量が多い)などの症状を聞きます。

症状が強いと、この病気の可能性があります。

■診察(内診所見)

子宮の動きが悪い(癒着の可能性)、子宮後屈(後ろに倒れている)、子宮の圧痛、子宮の後ろ側(ダグラス窩という)の癒着(硬結)や卵巣の腫大をみます。

■血液検査

子宮腺筋症があると、徐々に月経量が多くなり、気が付かないうちに貧血になっていることがありますので、血液で貧血の有無をみます。また、CA125という腫瘍マーカーで血液中の値を調べ病状の参考にします。この血液検査は、子宮内膜症、子宮腺筋症があることがほぼ確実な方でも、かならず数値が高いとは限らないので、病気の程度が正確に反映されとは限りませんが、診断の補助の目的で測ります。卵巣に内膜症があつて腫れてくることを卵巣のう腫(内膜症性のう腫、チョコレートとう腫という)と説明しましたが、長年その病気を持ったままにしているとまれに卵巣のう腫が「がん」になっていく場合があります。この検査値が非常に高い場合や急に卵巣のう腫が大きくなっている場合は、内膜症から「がん」に変

化している可能性が考えられます。

この場合は、注意が必要です。

■超音波検査

正常の子宮より大きくなっているかどうか、卵巣が腫れていないかどうかをみます。明らかに子宮や卵巣が大きくなっていれば子宮内膜症、子宮腺筋症の可能性が考えられます。これも血液検査の考えと同じですが、ごく軽度の子宮内膜症、子宮腺筋症であった場合は、超音波でもわかりにくいのが現状です。

■子宮卵管造影検査

これは子宮から造影剤を注入して、卵管を通しておなかの中に入れて子宮内膜症で起こる卵管の詰まりやおなかの中の癒着の程度をみる検査です。この検査で卵管の詰まりが取れて妊娠しやすくなる場合もあります。

■MRI検査

磁気を利用する検査です。磁力を与えて細胞から出る信号を画像にします。信号の与え方や、造影剤を使うことによって3種類画像にしてそれぞれを比較し、子宮の大きさや卵巣のう腫の状態を観察します。

■腹腔鏡検査

おなかに5～10mmぐらいの穴を3ヵ所ほど開けて、カメラや操作器具を入れ子宮や卵巣などを直接見る検査です。カメラで見るので比較的良く病気の状態がわかりますが、検査には麻酔をして、小さい傷ですがお腹を切りますので患者さんの負担が大きいです。麻酔や傷の経過をみる必要があるので入院が必要となってきます。

治療

治療は、症状、年齢によって少しずつパターンが違ってきますが、一般的な方法を説明します。

①対症療法

子宮内膜症、子宮腺筋症があっても、症状が軽い場合は、痛み止めや貧血も軽い場合は鉄剤(血液を増ややすくする)で経過をみます。

②偽閉経療法

点鼻や注射薬で月経を止めて閉経している状態にしておく治療法です。

子宮内膜症、子宮腺筋症は、卵巣からのホルモンの影響で症状や病気が悪くなっていきますので月経をなくすことで子宮内膜が薄くなっていきます。ただし、この治療は6ヵ月間が、一つの治療期間です。その後、一旦薬をやめて様子を見ますが、また症状が元に戻ってくる場合があります。この薬を使うことが多い患者さんは、閉経間近の方で、閉経に逃げこむ「逃げ込み療法」として使うか、今まで子宮内膜症、子宮腺筋症に悩まされており手術を予定しているが、月経のたびにひどい貧血になる方が、貧血の予防と子宮を少しでも小さくして手術を安全にするために使います。これらに当てはまらない方でも、一時的に使うこともあります。薬がやや高価であることが欠点で、急に閉経になるために更年期症状が出て使えない方もいらっしゃいます。

③偽妊娠療法(ホルモン療法)

いくつかのホルモン剤の種類があり使い方が少し違うものもありますが、ホルモン剤を飲むことで月経痛を軽くしたり、月経の量を少なくしたりします。月経量が減ることで、貧血の治療となります。ただしホルモン剤なので、肝臓に負担がかかったり、血栓症(ホルモン剤によって血液が血管内で固まって栓をしてしまう)になりかかったりしている状態の人には使えない状態の人がいます。これらを、発見するために定期的に血液検査が必要となります。

④手術療法

子宮や卵巣の病変を摘出する方法です。

閉経に近い方では子宮と卵巣を同時に摘出することが多いです。子宮と卵巣を両方摘出すると月経もなくなり、ホルモンも出ないので内膜症の細胞が残っていても悪くなりません。ただ、閉経までまだ数年以上ある方は、子宮は全部摘出し、卵巣の病変があれば部分的に摘出しますが正常卵巣は残します。子宮がないので、月経過多による貧血は起きませんがホルモンは分泌されているので、卵巣のう腫や腹痛の症状が再び出てきて薬剤による治療や再度手術が必要になる場合があります。

終わりに

子宮内膜症、子宮腺筋症、卵巣のう腫(内膜症性のう腫、チョコレートとう腫という)について少しお分かりいただけただけでしょうか？

子宮内膜症、子宮腺筋症、卵巣のう腫は、それらの症状や病状の程度、年齢によって治療法が変わってきます。多くの方が、悩んでいらっしゃるかと思います。また何か疑問がございましたらお気軽にご相談ください。

ハイ！私がお答えします

I ANSWER THEME

あなたは日常の診療を通して、疑問を持ちながら何気なくやり過ごしていることや訊きそびれていることはありませんか？このコーナーでは、患者さまをはじめそのご家族の、診療におけるさまざまな質問や相談に、当院の適任スタッフが答えするコーナーです。

Question

不妊治療に助成があることを
知りました。
詳しく教えてください。

まず、不妊治療には、「一般不妊治療」と「特定不妊治療」があります。治療内容のタイミング指導、卵巣刺激法、人工授精等を「一般不妊治療」、体外受精や顕微授精を「特定不妊治療」といい、費用助成となります。助成は福山市と広島県のものがありますが、現在、当院で行っている「一般不妊治療」の助成についてご説明させていただきます。

福山市の「一般不妊治療費助成事業」

【1】助成対象者

次の要件をすべて満たす方になります。

1. 一般不妊治療の治療開始日に、婚姻している夫婦であること(事実婚も含む)。
2. 申請日(福山市が申請書等を受け取った日)に、夫婦の両方(またはどちらか一人)が福山市内に住所を有していること。
3. 治療開始日の妻の年齢が35歳以上であること。

※これまでに一般不妊治療をしているが、助成申請をしていない人は、2021年1月以降に治療をした最初の日が、治療開始日となります。

【2】対象となる治療(検査)

一般不妊治療で、治療開始後に、治療の一環として行われる検査も対象です(体外受精および顕微授精は対象外)。医療保険適用の有無は問いません。

例: タイミング療法、人工授精、薬物療法、

男性不妊治療等

※男性不妊治療は、特定不妊治療費助成事業と重複した申請はできません。

※国内の医療機関で受けた治療。

【3】助成金額

自己負担額の2分の1の額(上限あり)※千円未満の端数は切り捨て。

夫婦1組当たり1年に2万5千円まで。(2年間で5万円まで)

(1月から12月までの1年間の自己負担額の2分の1の額から千円未満の端数を切り捨てた額が、2万5千円未満の場合はその金額を、2万5千円を超える場合は2万5千円を上限に助成。)

※福山市一般不妊治療費助成申請に係る証明書の「院外処方の有無」が「有」の場合は、薬局が発行する領収書等(写し可)の添付があれば、院外処方に要した費用も対象となります。

※複数の医療機関を受診した場合、その医療費(調剤費を含む)を合算できます。この場合、福山市一般不妊治療費助成申請に係る証明書は、医療機関ごとに必要です。※文書料、入院費、食事代等の治療に直接関係のない費用は対象になりません。

【4】助成期間

助成を受けた一般不妊治療の最初の診療日の属する月から起算して2年間(24ヵ月)です。

申請は、1月1日から12月31日までを1年分として区切り、1年分をまとめて翌年3月31日までに行ってください。

例えば、助成を受けた一般不妊治療の最初の診療日が2021年2月6日の場合、助成を受けた一般不妊治療の最初の診療日の属する月は2021年2月となりますので、助

成期間は2021年2月から2023年1月までとなります。

助成期間2年間(24ヵ月)を超えた申請分は助成の対象になりません。

ただし、次の①の場合は助成期間のリセット、②の場合は助成期間の延長ができます。

- ①一般不妊治療費助成金の交付を受けた夫婦が助成対象期間中の治療に基づき妊娠した場合、助成期間のリセットができます。再び一般不妊治療を行う場合には、申出書の提出が必要となりますので、申請前に健康推進課へ連絡してください。
- ②医師の診断に基づき、やむを得ず治療を中断した場合、助成期間である2年間(24ヵ月)から当該中断期間の日数を延長することができますが、診断書の提出が必要です。

【5】申請期限

2021年1月1日から2021年12月31日までの医療費(調剤費を含む)を、2021年4月1日から2022年3月31日までに1回のみ申請できます(2022年1月1日からの医療費も同様)。

ただし、次のいずれかに該当する場合は、申請期限内に早めに申請してください。

- A. 一般不妊治療を終了し、それ以後一般不妊治療を行う予定がない場合。
- イ. 助成金額が2万5千円となった場合。
- ウ. 市外へ転出することにより、申請時に夫婦ともに福山市に住所を有さなくなる場合(市外へ転出する前に申請してください)。

【6】申請書類

- ①福山市一般不妊治療費助成申請書
- ②福山市一般不妊治療費助成申請に係る証明書
医療機関が作成します。証明書を治療を行った医療機関に提出し、証明を受けてください。医療機関が複数の場合は、医療機関ごとに必要です。
- ③支払相手方登録依頼書
助成金の振込先口座を登録する書類です。既に登録をされている方は、登録情報に変更がない限り提出不要です。
- A. 福山市一般不妊治療費助成申請に係る証明書の「院外処方の有無」が「有」の場合は、薬局が発行する領収書(写し可)の添付があれば、院外処方に要した費用も対象となります。

イ. 夫婦が別世帯の場合、治療開始日に福山市に住民票がない場合は、戸籍(全部事項証明書)を添付してください。

ウ. 事実婚関係にある場合は、両人の戸籍(全部事項証明)、事実婚関係に関する申出書を添付してください(申出書が必要な場合は、健康推進課へご連絡ください)。

※イ・ウの戸籍(全部事項証明書)は、申請日から6ヵ月以内に発行されたものが対象です。

※申請者の状況に応じ、追加で書類の提出を求められる場合があります。書類は、福山市健康推進課の窓口で配布されているほか、希望により郵送も可能です。福山市のホームページからもダウンロードできます。必要事項を記入のうえ、福山市健康推進課の窓口へ直接提出するか、郵送してください。

広島県の「不妊検査費等助成事業」

【1】助成対象者

1. 申請日時時点で婚姻している夫婦(事実婚を含む)
※事実婚の場合、2021年1月1日以降に終了した検査・治療より対象となります。
2. 申請日時時点で県内に住所を有すること(夫婦のいずれか一方が県内に住所を有すれば可能です)。
3. 不妊検査開始時の妻の年齢が35歳未満であること。
4. 夫婦ともに不妊検査を受けていること(原則、夫婦のいずれかが検査を開始して概ね3ヵ月以内にもう一方が検査すること。概ね3ヵ月以上離れている場合は、別途申立書の添付が必要です)。

また、2020年(令和2年)度の新型コロナウイルスによる特例措置として、2020年3月31日時点で妻の年齢が34歳の夫婦で、新型コロナウイルス感染防止の観点から不妊検査・一般不妊治療を延期した方については、不妊検査開始時の妻の年齢が36歳未満であれば助成対象となります。

【2】対象となる治療(検査)

夫婦が受けた不妊検査・一般不妊治療に係る費用のうち、医師が認めたものとし、医療保険適用の有無は問いません。

例: タイミング療法、薬物療法、人工授精等
※この他、医師が認めた検査・治療は対象となります。

※院外処方については、領収書がある場合のみ含めることができます。

【3】助成金額

1夫婦につき1回限り、助成対象となる不妊検査・一般不妊治療に係る自己負担額の合計の2分の1の額(千円未満切り捨て、上限5万円)。

【4】申請期間

次のいずれかに該当した日の翌日から起算して、原則2ヵ月以内になります。

- ①不妊検査・一般不妊治療を終了した時。
※終了した時とは、「妊娠が判明した時点」、「特定不妊治療にステップアップした時点」または「これ以上検査・治療を継続しないことを担当医と決定した時点」となります。
- ②不妊検査の開始から2年を経過した時(夫婦いずれか早いほうの開始日から起算)。
- ③不妊検査・一般不妊治療に係る、夫婦の自己負担額の合計が10万円以上となった時。

【5】申請書類

- ①不妊検査費等助成事業申請書
 - ②不妊検査費等助成申請に係る証明書
医療機関が作成します。証明書を治療を行った医療機関に提出し、証明を受けてください。夫婦が別の医療機関で受診した場合は、それぞれの医療機関が作成した証明書が必要です。
 - ③戸籍謄本(原本)
※事実婚の場合は、夫婦それぞれの戸籍謄本が必要です。
 - ④広島県内の住所が確認できる住民票(申請日の3ヵ月以内に発行された原本)
※事実婚の場合は、世帯全員記載、続柄記載のものを取得してください。
 - ⑤振込先口座の通帳の写し(口座番号、口座名義人、銀行本支店コード等が記載された頁)
 - ⑥(院外処方がある場合のみ)院外薬局の領収書の写し
 - ⑦(事実婚の場合のみ)事実婚関係に関する申立書
※添付書類(住民票等)は、すべて個人番号(マイナンバー)の記載のないものをご用意ください。
- 申請様式は、各申請窓口で配布しています。福山市であれば、東部保健所福山支所(保険課)が窓口です。また、県のホーム

ページからもダウンロードできます。必要事項を記入し、添付書類を添えて申請窓口へ直接提出するか、郵送してください。

Question

それぞれの申請に病院の証明
が必要ということですね。

福山市への申請であれば、「福山市一般不妊治療費助成申請に係る証明書」、広島県への申請であれば、「不妊検査費等助成申請に係る証明書」を病院で記入することになりますので、受付へ提出してください。より詳しい説明や申請書類のダウンロードについては、それぞれのホームページでご確認ください。福山市外、広島県外の助成については、各市町村でご確認ください。当院の証明が必要な場合は、対応させていただきます。

一福山市子育て支援サイト
福山市一般不妊治療費助成事業



広島県不妊検査費等助成事業
～不妊検査は夫婦そろって
受けましょう!



私がお答えしました



医事課 原田桂子

医師 小池美緒
日本小児科学会専門医

コロナ禍の今

8月から福山市内でも新型コロナウイルス感染症の感染者が爆発的に増え、早期集中対策、緊急事態措置が実施されました。新型コロナウイルス感染症が日本で確認されてから間もなく2年になります。感染対策のため幼稚園、保育所、学校、職場、もちろん家庭でも生活する上でいろんな変化があったと思います。感染が広がり、先が見えない中で自粛生活を続けることはとても大変です。親も子どもも、そして教育や保育の現場の人たちのストレスはとても大きいと思います。子どもたちが安心して外で元気いっぱい遊び、運動会などの行事やクラブ活動ができる日常が早く戻ればいいのですが…。

新型コロナウイルス感染症の感染者が増えてきてから「授乳中ですが、コロナワクチンを接種しても大丈夫ですか?」という質問をお母さんから受けることが増えました。授乳中だからコロナワクチンを接種してはいけないということにはなっていないので、ご希望があれば接種できます。また、妊娠中の方でもご希望により接種は可能です。そのことをお伝えした上で私がお母さんにお話するのは、コロナワクチンによる副反応が出たときのことです。副反応は人によって症状はさまざまですが、発熱、頭痛、倦怠感、関節痛、接種部の痛み、腫れ、赤みなどがあるとされています。その症状も接種した日の夜から出現することもあります。翌日に出現することもあります。副反応が出現して、からだがしんどいときに乳幼児のお世話をしたり、家事をしたりするのはとても大変です。とてもできないというくらい辛いときもあるでしょう。そうなったときのことを考えて、お母さんの接種後、強い副反応が出現したときに子どもの面

倒をみたり家事をしてくれる人、お父さんやおばあちゃんおじいちゃんにサポートしてもらえるようお願いしておいた方がいいとお伝えします。家族みんなで協力し合って家族の健康を守っていきましょう。



コロナ禍での出産、子育ては不安がありますよね。立ち会い分娩も入院中の面会もできない中、お母さんとはとても頑張っておられると思います。初めての出産の場合はおさらです。分娩、入院中は少しでも不安を減らし安心してお過ごしになれるように、そして退院後も安心して子育てができますように、スタッフ一同頑張っておサポートしてまいります。

*ご存知でしたか?

医師 小池秀行
日本補綴歯科学会専門医 歯学博士

スポーツドリンクで歯が溶ける!?

—乳幼児や子どもは要注意—

スポーツドリンクに対する皆さんのイメージはどういったものでしょう?

効率的に水分を補給してくれる飲み物で、スポーツの疲労も回復してくれてからだにやさしいイメージを持っているのではないのでしょうか。また、水を飲むよりもからだにいいと思っではないのでしょうか。スポーツドリンクは「イオン飲料」と呼ばれるナトリウムやカリウムなどの電解質が入っている飲み物の一つで、イオン飲料には他に成分や用途によって「経口補水液」「乳児用イオン飲料」があります。イオン飲料は主に上記の電解質(塩分)のほかに糖と酸と水でできています。

それぞれの役割は次のようになっています。

- 電解質:電解質の補給
- 糖:エネルギーの補給
- 酸:味や保存性の向上や調整
- 水:水分の補給(電解質の手助けて吸収率がアップ)

ここに含まれている酸によって意外と酸性度は高めになります。分かりやすく清涼飲料水の酸性度の比較の表を掲載しましょう。

歯は酸性度pH約5.5あたりで溶け始めます。pH5.5以下のものは数値が低くなるほど酸性度が強くなり、より歯を溶かしていきます(虫歯になりやすい)。水やお茶系の飲み物は歯を溶かしません、オレンジジュースやイオン飲料、コーラなどは歯を溶かす力を持っています。酸によって歯が溶かされます(酸蝕歯と言います)が、乳歯や生えたての永久歯は大人の歯に比べてそもそも軟らかいため、乳幼児でイオン飲料を常用していた子の乳歯

がほとんど溶けてなくなってしまったケースもあります。さらに酸だけでなく糖分によって虫歯を作りやすくなりますので、歯にとっては決してやさしい飲み物ではありません。そして、飲み方も歯にやさしくない条件が揃っています。スポーツドリンクや清涼飲料水を飲むときどのように飲んで

いますか?一気に飲み切ることが無いとは言えませんが、ペットボトルでこまめに飲み続けることが多いのではないのでしょうか?絶えず継続的に「酸」と「糖」にさらされている状況と言いかえると、歯にやさしくないことはもうおわかりになりますよね。乳歯や生えたての永久歯は大人の歯に比べて軟らかいため、子どもや乳幼児は虫歯や酸蝕歯になりやすく、スポーツドリンクや清涼飲料水をグラグラ飲むのは非常にリスクが高まるため注意が必要です。

一方で、イオン飲料は熱中症などの脱水対策にとっても効果がありますが、水の代わりに常に飲んでると実はからだにも悪影響を与えてしまいます。先述のように「塩分」と「糖分」を水に溶かしたものですから、取りすぎると高血圧となって心臓病や脳血管障害などになりやすくなります。これは過剰な塩分摂取はからだによくないという一般的な話で、皆さんもよくご存知だと思います。

イオン飲料はからだにいいイメージがあると思いますが、ここまで述べたように常飲するとからだにも歯にもやさしくないので、繰り返しになりますが、乳幼児や子どもに対しては注意して欲しい飲み物なのです。

簡単に言ってしまうと、何か理由がなければこまめに摂る水分は「水」がオススメで、「水」を飲みましょうってことです!



TOPICS

トピックス

Happy meal

映えておいしいを心がけて…

大変ご好評をいただいているご出産入院の方のお食事。
折々の季節も感じていただけるよう、旬の食材を取り入れながら、栄養価や美味しさはもちろん、目も楽しんでいただけるようにこだわっています。どうぞご堪能ください。



洋朝食(卵ロールサンド・野菜ソテー)



和朝食(鯖の味噌焼き・野菜ソテー)



昼食(ちらし寿司・天ぷら盛り合わせ・七夕そうめん 他)



昼食(卸しかつ・穴子そうめん 他)



夕食(鰻めし・豚しゃぶ・焼きなす 他)



夕食(万願寺唐辛子の海老すり身詰め・カラスガレイのマヨネーズ焼き 他)



おやつ(白桃のアントルメ)



おやつ(抹茶ババロア・ロールケーキ・フルーツ寒天盛り)

ーキッチンからのコメントー

エグゼクティブラウンジでは、お食事もお出産の思い出になればと、スタッフ一同日々ご提供に努めております。どうぞ、産後のママ同士での楽しいひと時、ゆったりとお過ごしください。

当院が掲載されました!



たまごクラブ 2021年9月号



エステサービス

当院からのスペシャルプレゼントとして、お産疲れを癒していただくために“エステサービス”をご提供させていただいています。エステティシャンによるフェイス&フットのトリートメントで至福のひとときをお過ごしください。当院4Fの“エステティックサロン”がお待ちしています。

