



私がお答えします

あなたは日常の診療を通して、疑問を持ちながら何気なくやり過ごしていることや訊きそびれていることはありませんか？このコーナーでは、患者さまをはじめそのご家族の、診療におけるさまざまな質問や相談に、当院と当グループクリニックの適任スタッフがお答えするコーナーです。

?前号のOCについて、避妊以外の使用法はありますか

ANSWER

前号でOC(Oral Contraceptivesの略)は、低用量経口避妊薬または低用量ピルのことをご説明しました。避妊以外にOCは、服用により月経周期を規則正しくすることができ、自分でコントロールしやすくなることができます。月経周期とは、月経の始まった日から次の月経が始まる前日までのことを指し、一般的には25~38日間くらいです。また、月経困難症や子宮内膜症が軽くなったり、月経量が少なくなったり、骨粗鬆症や卵巣ガン、子宮体ガンが減るといった利点もあります。これらの利点を考えて、保険薬として、ルナベル配合錠やヤーズ配合錠が出ています。ルナベル配合錠は子宮内膜症に伴う月経困難症や機能性月経困難症の人に処方され、21日間内服しその後7日間

休薬を繰り返して飲みます。ヤーズ配合錠は月経困難症の人に処方され、定められた順に28日間(実薬24錠+プラセボ4錠)を繰り返し服用します。これらの薬は避妊を主目的として服用しているわけではないので、2日以上飲み忘れた場合は、気づいた時点で前日分の1錠をすぐ服用し、当日の錠剤も通常の服用時刻に飲みます。そして、その後は当初の服薬スケジュールどおりで続けてもらえばよいので、OCとは少し対処のしかたが異なります。どの薬を服用するかは医師の診察により決まりますが、保険薬のルナベル配合錠もヤーズ配合錠も薬価が高いので、薬の代金だけで考えれば、自費のOC(当院ではマーベロン21)と1ヵ月分ではそれほど変わりません。

?緊急の避妊法について教えてください

ANSWER

避妊に失敗したり、レイプ被害にあったり、OCを2日以上飲み忘れたりした後等に、高用量のホルモン避妊薬を服用することによって妊娠を回避する方法で、モーニングアフターピルとも呼ばれています。ノルレボ錠0.75mgがそれで、2錠を1回だけ、性交後72時間以内に、できる限り早く服用し

てもらいます。副作用としては、消退出血、頭痛、悪心等が起こることがあります。ノルレボ錠はあくまで性交後に妊娠を回避するためのものであり、服用後も妊娠する可能性はあるので、必要な避妊手段をとりましょう。OC、ルナベル配合錠、ヤーズ配合錠を希望される

場合は、喫煙等の問診後、医師の診察や検査を行い、処方することになります。診察時に気になることはしっかりお聞きになり、ご納得した上で処方し

てもらいましょう。服薬を続けるにあたっては、定期的な診察や検査は欠かせません。

低用量ピル一覧表

分類	商品名	会社名	錠数	プラセボ	1周期当りの総量(mg)		投与パターン	服用開始日
					黄体ホルモン	卵胞ホルモン		
一相性	ファボワール錠21	富士製薬	21	無	DSG 3.15	EE 0.63	21日間 0.15mg 0.03mg 1日 21日 28日	月経開始日
	ファボワール錠28		28	有				
	マーベロン21	MSD	21	無	NET 21.0	EE 0.735	21日間 1mg 0.035mg 1日 21日 28日	月経開始日
	マーベロン28		28	有				
三相性	オンソム-21錠	持田製薬	21	無	NET 15.0	EE 0.735	21日間 1mg 0.035mg 1日 21日 28日	月経開始日
	シンフェーズT28錠	科研製薬	28	有	NET 15.0	EE 0.735	7日間 9日間 5日間 0.5mg 1mg 0.5mg 0.035mg プラセボ 1日 21日 28日	月経開始後の日曜日
	オンソム777-21錠	持田製薬	21	無	NET 15.75	EE 0.735	7日間 7日間 7日間 0.5mg 0.75mg 1mg 0.035mg 休薬 1日 21日 28日	月経開始日
	アンジュ21錠	あすか製薬	21	無	LNG 1.925	EE 0.68	6日間 5日間 10日間 0.05mg 0.075mg 0.125mg 0.03mg 0.03mg 10.04mg 休薬またはプラセボ 1日 21日 28日	月経開始日
	アンジュ28錠		28	有				
	トリキュラー錠21	バイエル薬品	21	無	LNG 1.925	EE 0.68	6日間 5日間 10日間 0.05mg 0.075mg 0.125mg 0.03mg 0.03mg 10.04mg 休薬またはプラセボ 1日 21日 28日	月経開始日
	トリキュラー錠28		28	有				
	ラベルフィーユ21錠	富士製薬	21	無	LNG 1.925	EE 0.68	6日間 5日間 10日間 0.05mg 0.075mg 0.125mg 0.03mg 0.03mg 10.04mg 休薬またはプラセボ 1日 21日 28日	月経開始日
ラベルフィーユ28錠	28		有					

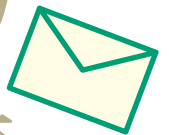
DSG：デソゲストレル NET：ノルエチステロン LNG：レボノルゲストレル EE：エチコレストラジオール



薬剤師(主任) 藤田直美



”小池やすはら 小児クリニック “便り



小池やすはら小児クリニックは、まる9年を終了し今月から10年目に突入します。

今年度は、小池美緒先生が育休から復帰して、また二人体制の診療に戻る予定です。

まだ確定ではありませんが、小池先生が復帰した後は、木曜日の午後も外来を始めたいと思っています。木曜日の午後に当院が休診のため、患者さんは開いている病院を探すが大変だと言われますので、秋までには開始できるように検討しています。

常時、二人で診療するのではなく、一人で診療している時間帯もありますので、なるべく患者さんの待ち時間が短くなるよう工夫していきます。

また、予約システムについても、現在の電話による予



約から、ネットを使った予約システムに変更して、電話をかけなくても携帯やパソコンから予約ができるようにしたいと思っています。加えてクリニックから

のお知らせや、流行している病気などの情報もお伝えすることができるようになりたいと考えています。今後とも、クリニックをよろしく願います。

院長 安原伸吾

from KOIKE-YASUHARA Pediatric Clinic

歯は口より、 ものを言い!?

小池デンタル
クリニック発



歯医者さんで、なぜ個室?

一般的な歯科医院では、オープンスペースで見通しが良く、院内の状況が一目でわかりやすいようにチェア(診療台)が配置されています。同じ時間内であれば個室より多くの患者さんを診ていくことができるためです。ファミレスなどのファストフードの店でも同じような作りをしているのでわかりやすいかと思います。



一般的なオープンスペースの歯科

これに対して診療室が個室の医院では見通しが悪いいため、各々の部屋の治療の状況が確認しにくく、効率よく患者さんを診ていくことが困難です。小料理屋さんなどと同じで、効率よりも重要視していることがあるからです。では、何を重視して個室にするのでしょうか?



当クリニック：
診療室A(個室)

まずプライバシー・個人情報などが隣の患者さんに知られにくくなります。入れ歯や仮歯をはずした顔を他の患者さんに見られたくないといった場合や、金銭的な話を聞かれたくないなどさまざまな状況において安心していただくことができます。

また、隣で仮歯や入れ歯などを削っている粉末などが空

気を経由してこちらに来るのを防ぐことができますし、スタッフの行き来による空気の動きによる粉塵の巻き上げなどが抑えられます。要するに空気による感染を防ぐ効果が上がります。医科で手術をする場合、周りから切り離された空間で手術が行われるのと同じような理由なので、簡易的な手術室と考えればわかりやすいかもしれません。ですからオープンスペースの歯科医院でもインプラントなどの治療は個室(簡易手術室)で行うところも増えてきています。

歯科で行われる治療の多くは、程度の差はありますが外科手術です。出血を伴う処置を行うわけですので、当然、個室(簡易手術室)の方がより安全に治療を行うことができます。



当クリニック：
診療室B(個室)

当クリニックでは治療や説明を行う全ての部屋を個室とすることで、少しでも感染のリスク(危険)を避けるとともに、患者さんのプライバシーを守れるようにしています。これまで述べた以外にも、例えば隣の患者さんが風邪をひいておられる場合でも、安心して治療をお受けになれます。さらに、どんなにお口の中が悪い状態でも他の患者さんの目を気にすることなく、治療についての説明を聞き、気軽にご質問いただけると思います。



当クリニック：
カウンセリングルーム
(個室)

当クリニックでは全室個室の診療室やカウンセリングルームを用意することで、患者さんが望むお口の状態で少しでも近づけていく治療を行っています。

院長 小池秀行

歯学博士 日本補綴歯科学会専門医

※歯が欠けたり失われたりした場合に、かぶせ物、差し歯、ブリッジ、入れ歯(義歯)、インプラントなどの人工物で補い、機能・審美を回復することを専門とし、学会で認められた歯科医師です。

社団法人日本補綴歯科学会 <http://www.hotetsu.com/p1.html>